

Sika AnchorFix[®] -2

FISA TEHNICA A PRODUSULUI

Sika AnchorFix[®] -2

Adeziv de inalta performanta pentru ancorari

Descrierea produsului

Adeziv bi-component pentru ancorari, pe baza de epoxi-acrilat, fara solvent si stiren

Utilizari

Ca adeziv de ancorare cu intarire rapida pentru toate tipurile de:

- Bare de armatura striata PC 52, PC60 (diametre Ø6 – Ø 32)
- Tije filetate din otel galvanizat sau inoxidabil (diametre M 8 – M 24)
- Bolturi si sisteme speciale de fixare
- Beton
- Caramida plina
- Otel

Inainte de orice aplicatie, compatibilitatea adezivului Sika AnchorFix[®] -2 cu stratul suport in ceea ce priveste aderența, rezistența ancorării precum și patarea sau decolorarea suprafeței trebuie confirmate prin teste preliminare. Acest lucru se datorează diferitelor tipuri de straturi suport, în special în ceea ce privește rezistența, compoziția și porozitatea.

- Piatra naturala dura
- Roca

Caracteristici / Avantaje


- Intarire rapida
 - Se poate aplica cu pistol de aplicare normal
 - Capacitate portanta mare
 - Aprobare ETA valabila (Agreement Tehnic European)
 - Aprobare IAPMO-UES valabila (Asociatia internationala pt.constructii)
 - Certificare pentru contactul cu apa potabila
 - Atestare LEED valabila
 - Nu curge - tixotrop
-

-
- Nu contine stiren
 - Miros slab
 - Pierderi minime
 - Fara restrictii la transport
-

Teste


Aprobari /
Standarde

Aprobari pentru bare filetate:



Agreement Tehnic European ETAG 001 Partea 5 Optiunea 7
Tije filetate din otel galvanizat pentru ancorare in beton fara fisuri/crapaturi: Dimensiuni M8, M10, M12, M16, M20 si M24
EC Cert. 1020-CPD-090-030091
ETA-13 / 0968

Rezistenta la foc:

Raportul de testare de la Universitatea din Brunswick
Raport Nr. 3551/4926 - Teste in conformitate cu DIN EN 1363-1 (ISO 834)



ICC-ES Criterii de acceptare pentru ancorari chimice in elemente din beton (AC308)
Tije filetate din otel galvanizat pentru ancorare in beton fara fisuri/crapaturi: Dimensiuni M8, M10, M12, M16, M20 si M24
IAPMO UES #0327
ER 0327

Aprobari pentru bare de armatura



Agreement tehnic European ETAG 001 Partea 5 TR023 pentru bare de armatura
Bare de armatura cu diametre cuprinse intre 8 si 32 mm
EC Cert. 0679-CPD-0402
ETA-09 / 0112

Rezistenta la foc:

Raportul de testare de la Institutul CSTB
Raport Nr. 26024178e -Sisteme de ancorare a barelor de armatura cu diametre cuprinse intre 8 si 40 mm cu Sika Anchorfix 2 expuse la foc


Atestare pentru contactul cu apa potabila NSF / A NSI 61
MH49487

Atestare LEED


Raport de testare
RAPORT No G22816A_03

Date produs

Culoare Comp. A: gri deschis
 Comp. B: negru
 Part A+B mixed: gri deschis

Ambalare Cartus standard 300 ml, 12 per cutie
 Palet: 60 cutii cu 12 cartuse

 Cartus standard 550 ml, 12 per cutie
 Palet: 50 cutii cu 12 cartuse




Conditii de depozitare / Valabilitate 15 luni de la data productiei depozitat in ambalaj original, ne-deteriorat, in conditii d uscate si racoroase si la temperaturi cuprinse intre 5°C si +20°C. Protejati de lumina directa a soarelui. Toate cartusele de AnchorFix[®]-2 au imprimata pe ambalaj data de expirare.

Date tehnice

Densitate Comp. A: 1.62 - 1.70 kg/l
 Comp. B: 1.44 - 1.50 kg/l

 1.60 - 1.68 kg/l (comp. A+B amestecate)

Timpul de intarire

Temperatura 	timp de lucru T _{gel} 	timp de intarire T _{cur} 
+20°C - +35°C	1 minut	40 minute
+10°C - +20°C	4 minute	70 minute
+5°C - +10°C	8 minute	100 minute
0°C - +5°C	- *	180 minute
-5°C - 0°C	- *	24 ore

*temperatura minima a cartusului= +5°C

Curgere Nu se scurge, se poate aplica la tavane

Grosimea stratului 5 mm max.

Proprietati mecanice/fizice

Rezistenta la compresiune 68 N/mm² (7 zile, +20°C) (in conformitate cu standardul ASTM D695)

Rezistenta la incovoiere 24 N/mm² (7 zile, +20°C) (in conformitate cu standardul ASTM D790)

Rezistenta la intindere din incovoiere 13 N/mm² (7 zile, +20°C) (in conformitate cu standardul ASTM D638)

Modulul de elasticitate E Compresiune:
3'700 N/mm² (in conformitate cu standardul ASTM D695)

Proiectare Pentru detalii de proiectare va rugam consultati documentatia tehnica care la cerere se poate pune la dispozitie.

Rezistente

Rezistenta termica *Temperatura de serviciu a adezivului intarit, ETAG 001, part 5:*
-40°C to +50°C*

*rezistenta termica a adezivului intarit, ETAG 001, part 5
+50°C pe termen lung si +80°C pe termen scurt (1 - 2 ore)

Informatii despre sistem

Detalii de aplicare

Consum / Dozaj

Consumul de material per ancora in ml

Diametru \emptyset gaura \emptyset	VOLUM TEORETIC [ml] ADANCIME GAURA [mm]																		
	mm	80	90	110	120	130	140	160	170	180	200	210	220	240	260	280	300	350	400
M8	10	3.4	3.8	4.6	5.0	5.4	5.9	6.7	7.1	7.5	8.4	8.8	9.2	10.1	10.9	11.7	12.6	14.7	16.8
M10	12	4.4	5.0	6.1	6.6	7.2	7.7	8.8	9.4	9.9	11.0	11.6	12.1	13.2	14.3	15.4	16.5	19.3	22.0
M12	14	5.6	6.3	7.7	8.4	9.1	9.8	11.2	11.8	12.5	13.9	14.6	15.3	16.7	18.1	19.5	20.9	24.4	27.9
M14	16	6.9	7.7	9.5	10.3	11.2	12.0	13.8	14.6	15.5	17.2	18.1	18.9	20.6	22.4	24.1	25.8	30.1	34.4
M14	18	11.2	12.6	15.4	16.8	18.2	19.6	22.4	23.8	25.2	28.0	29.4	30.8	33.6	36.4	39.2	42.0	49.0	56.0
M16	18	7.8	8.8	10.8	11.8	12.7	13.7	15.7	16.7	17.6	19.6	20.6	21.6	23.5	25.5	27.4	29.4	34.3	39.2
M16	20	12.6	14.1	17.3	18.8	20.4	22.0	25.1	26.7	28.3	31.4	33.0	34.5	37.7	40.8	44.0	47.1	55.0	62.8
M20	22	10.8	12.2	14.9	16.2	17.6	18.9	21.6	23.0	24.3	27.0	28.4	29.7	32.4	35.1	37.8	40.5	47.3	54.0
M20	24	16.6	18.6	22.8	24.8	26.9	29.0	33.1	35.2	37.3	41.4	43.5	45.5	49.7	53.8	58.0	62.1	72.5	82.8
M20	25	19.7	22.1	27.1	29.5	32.0	34.4	39.4	41.8	44.3	49.2	51.7	54.1	59.0	64.0	68.9	73.8	86.1	98.4
M24	26	14.2	16.0	19.6	21.4	23.1	24.9	28.5	30.3	32.0	35.6	37.4	39.2	42.7	46.3	49.8	53.4	62.3	71.2
M27	30	19.4	21.9	26.7	29.2	31.6	34.0	38.9	41.3	43.7	48.6	51.0	53.5	58.3	63.2	68.0	72.9	85.1	97.2

Consumurile date in tabel sunt calculate fara pierderi. Se vor lua in calcul pierderi cuprinse intre 10 - 50%.

Cantitatea de material injectata se poate controla cu ajutorul scalei gradate de pe cartus.

Calitatea stratului suport

Mortarul si betonul trebuie sa aiba mai mult de 28 zile. Se va verifica rezistenta stratului suport (beton, zidarie, piatra naturala). In cazul in care nu se cunoaste rezistenta stratului suport trebuie facute teste de rezistenta la smulgere. Gaurile de ancorare vor fi curate, uscate, fara ulei si grasime etc. Particulele friabile si praful trebuie indepartate. Barele filetate si barele de armatura trebuie curatate de ulei, grasime, sau alte substante sau particule cum ar fi praful, etc.

Aplicari Conditii/ Limitari

Temperatura substratului -5°C min. / +35°C max.

Temperatura ambientala -5°C min. / +35°C max.

Temperatura materialului Cartusul de Sika AnchorFix[®]-2 trebuie sa fie tinut la o temperature cuprinsa intre +5°C si +20°C pentru aplicare.

Punctul de roua

Atentie la condens!

Temperatura substratului in timpul aplicarii trebuie sa fie cu cel putin 3°C peste punctul de roua.

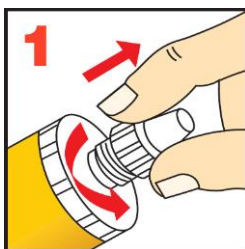
Instructiuni de aplicare

Amestec

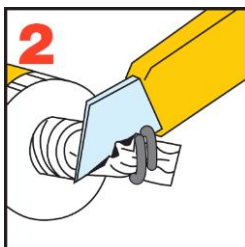
Part A : part B = 10 : 1 parti de volum

Accesorii pentru ameste

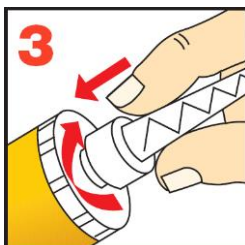
Pregatirea cartusului:



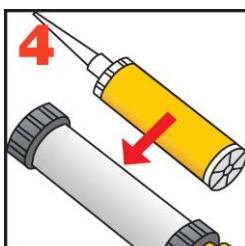
Rasuciti si scoateti capacul



Taiati pelicula



Insurubati mixerul static

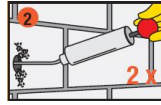


Pozitionati cartusul in pistol si incepeti aplicarea

Cand intrerupeti lucrul, mixerul static trebuie sa ramana montat pe cartus dupa ce presiunea pistolului a incetat. Daca produsul s-a intarit in mixer, la o aplicare ulterioara se va atasa un mixer nou.



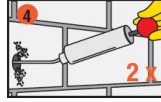
Executarea gaurii la adancimea dorita se va face cu o masina de gaurit electrica folosind un burghiu cu diametrul potrivit si la adancimea ceruta. Diametrul gaurii trebuie sa fie mai mare decat diametrul ancorei.



Gaura se va curata folosind o pompa de aer sau aer comprimat, incepand din interiorul gaurii catre exterior. (cel putin de 2 ori) Important : folositi compresoare fara ulei!



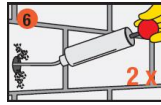
Gaura se va curata bine cu o perie cilindrica speciala (de cel putin 2 ori) Diametrul periei va fi mai mare decat diametrul gaurii.



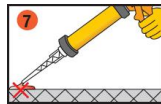
Gaura se va curata folosind o pompa de aer sau aer comprimat, incepand cu fundul gaurii. (cel putin de 2 ori) Important : folositi compresoare fara ulei!



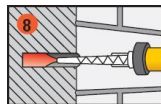
Gaura se va curata bine cu o perie cilindrica speciala (de cel putin 2 ori) Diametrul periei va fi mai mare decat diametrul gaurii.



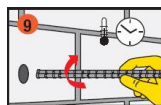
Gaura se va curata folosind o pompa de aer sau aer comprimat, incepand cu fundul gaurii. (cel putin de 2 ori) Important : folositi compresoare fara ulei!



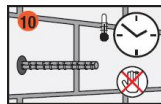
Extrudati material din pistol aprox. de 2 ori pana cand culoarea se uniformizeaza. Nu folositi acest material. Eliberati presiunea pistolului si curatati varful cartusului cu o carpa.



Injectati adezivul in gaura, incapand din spate si tragand usor. In orice caz evitati antrenarea aerului. Pentru gauri adanci folositi tuburi de extensie.



Introduceti ancora in gaura printr-o miscare de rotatie . E posibil ca adezivul sa refuleze in exteriorul gaurii . Important: ancora trebuie pozitionata in timpul de lucrabilitate al materialului.



In timpul de intarire a rasinii ancora nu trebuie miscata sau pusa in sarcina. Spalati imediat uneltele cu Sika® Colma Cleaner. Spalati-va pe maini si piele cu apa calda si sapun.

Nota : pentru ancorari in materiale cu goluri (caramizi sau blocuri ceramice): folositi Sika AnchorFix®-1 .

Curatarea sculelor

Curatati uneltele si echipamentul de aplicare cu Sika® Colma Cleaner imediat dupa utilizare. Materialul intarit se poate indeparta doar mecanic.

Nota	Toate datele din aceasta fisa se bazeaza pe teste in laborator. Datele reale masurate pot diferi din cauza unor circumstante dincolo de controlul nostru.
Restrictii locale	Va rugam sa tineti seama ca performanta produsului poate varia de la tara la tara, datorita reglementarilor specifice locale. Pentru descrierea exacta a domeniilor de aplicare, consultati Fisa Tehnica locala a produsului.
Informatii referitoare la siguranta si sanatate	Informatii detaliate referitoare la siguranta utilizarii, depozitare si decantarea substantelor chimice, precum si masuri de precautie: informatii fizice, toxice si ecologice pot fi obtinute din fisa de siguranta a produsului.
Prevederi legale	Informatiile si, in mod particular recomandările referitoare la aplicarea si utilizarea finala a produselor Sika [®] , sunt date cu buna credinta, pe baza cunostintelor actuale ale Sika si a experientei cu produsele. Acestea sunt valabile atunci cand produsele sunt adecvat depozitate, manipulate si aplicate in conditiile considerate normale in fisa tehnica a produsului respectiv si in cadrul perioadei de valabilitate. In practica, diferentele dintre materiale, straturi suport si conditii efective de lucru pe santier sunt astfel, incat nu se poate da nici o garantie cu privire la vandabilitatea sau functionalitatea unui anumit material intr-un anumit scop . Orice informatii, alte recomandari scrise sau sfaturi oferite exclud orice obligatie din partea Sika Romania SRL. Drepturile de proprietate ale tertilor vor fi respectate. Toate comenzile sunt acceptate conform conditiilor generale de vanzare si de livrare actuale. Utilizatorii trebuie sa consulte cea mai recenta versiune a Fisei Tehnice a produsului respectiv, a carei copie se livreaza la cerere.

Sika Romania SRL

Birou vanzari:

Brasov 500450, Str. Ioan Clopotel nr. 4

Tel: +40 268 40 62 12

Fax: +40 268 40 62 13

office.brasov@ro.sika.com

www.sika.ro

Birou vanzari:

Bucuresti 050562, Sector 5, Str. Izvor nr. 53A6

Cladirea Forum III, Etaj 7

Tel: +40 21 317 33 38

Fax: +40 21 317 33 45

