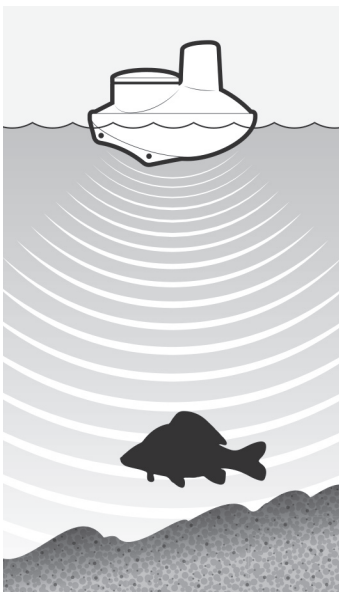


Vă mulțumim, pentru că ați ales acest produs! Vă rugăm, ca înainte de punere în funcțiune al aparatului să citiți cu atenție această instrucțiune. Dacă aveți întrebări legate de acest produs accesați următoarea pagină web al firmei Energofish: www.energofish.hu

1 | Descrierea produsului

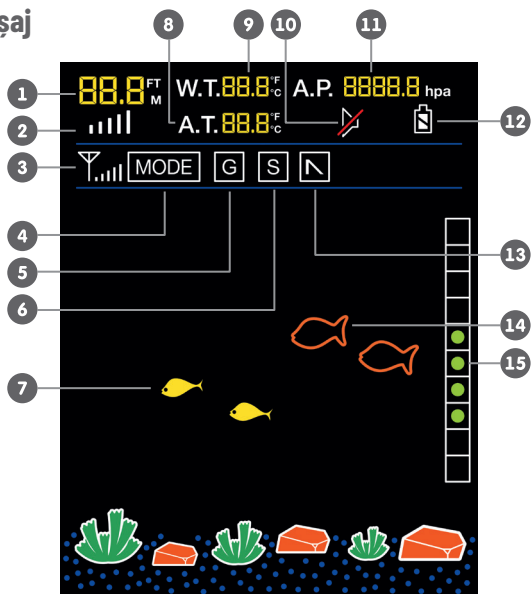
Produsul nostru poate fi folosit deopotrivă de pescari începători cât și de avansați, pentru detectarea locurilor unde se găsesc peștii, măsurarea adâncimii apei. Funcționează perfect în mările sărate, în lacurile și râurile cu apă dulce. Datorită tehnologiei inovatoare, acest radar portabil este cel mai bun instrument pentru detectarea peștilor.



2 | Funcționarea radarului

Sonarul se bazează pe propagarea undelor sonore. Sonarul radarului determină conturul, structura și adâncimea vadului. Sonarul emite un val de sunet și determină distanța de la obiect din momentul reflexiei. Apoi, urmează determinarea locației, al mărimii și compoziției cu ajutorul semnalului de întoarcere.

3 | Afișaj



1. Adâncimea apei 2. Sensibilitate 3. Semnal 4. Mod 5. Modul general 6. Modul pentru adâncimi mici 7. Semnalarea peștilor mici 8. Temperatura aerului 9. Temperatura apei 10. Avertizor de pești oprit/pornit 11. Presiune atmosferică 12. Puterea bateriei 13. Modul prag 14. Semnalarea peștilor mari 15. Adâncimea la care se află peștii

4 | Funcționare și setare



1	Setare (Setup)	3	Meniul drept
2	Meniul stâng	4	Oprire și pornire

4.1 | Oprire și pornire

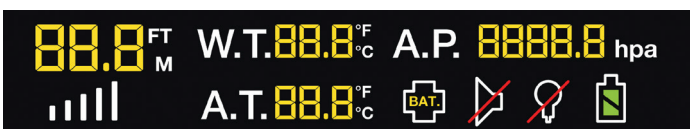
Îndepărtați capacul locașului bateriilor și introduceți 4 bucăți de baterii AAA. Asigurați-vă că bateriile sunt introduse în compartiment în funcție de polaritate. Închideți capacul compartimentului pentru baterii.

Apăsăți butonul POWER, pentru pornirea aparatului. Radarul este pus în funcția normală, după ce au apărut timp de 1 secundă toate pictogramele pe ecran. Apăsăți și țineți apăsat butonul de alimentare timp de 3 secunde pentru a opri aparatul. Apăsăți butonul POWER timp de 5 secunde pentru a intra în modul de simulare.

! Notă: Pentru a comuta de la modul de simulare la modul normal, dispozitivul trebuie oprit.

Oprirea automată: Afișajul se va dezactiva automat dacă pictograma de adâncime arată semnul --- pentru 5 minute.

4.2 | Reglarea funcțiilor



Apăsăți și țineți apăsat butonul de setare timp de 3 secunde până când pictograma "Depth Water" (FT) clipește. apoi apăsați butonul de configurare din nou și din nou pentru a vă deplasa între pictograme. Adâncimea apei (FT), Sensibilitate (■■■■), Temperatura apei (W.T.), Temperatura aerului (A.T.), Alarmă (🔔)

5 | Căutarea peștilor și măsurarea adâncimii apei

5.1 | Măsurarea adâncimii apei



În colțul din stânga sus al afișajului, puteți citi adâncimea curentă a apei după pornirea dispozitivului și introducerea sonarului în apă. Pe indicatorul de adâncime puteți vedea --- dacă adâncimea este mai mică de 0,7 m sau mai adânc decât 45 m.

! Notă: adâncimea poate fi distorsionată dacă apa este extrem de murdară sau plină cu murdărie. Semnele sonarului sunt răspândite numai în apă, nu și în aer. Nu uitați acest lucru când utilizați radarul, deoarece chiar și bulele mici pot provoca funcționare defectuoasă.

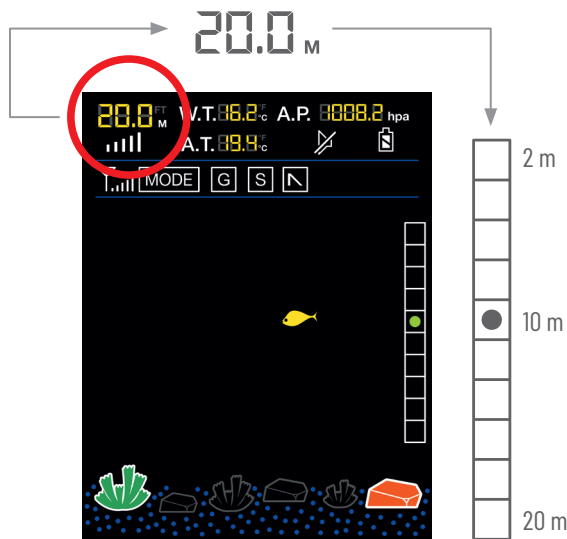
5.2 | Semnalarea peștilor

Atunci când radarul de pește detectează pește, indică pe ecran o pictogramă în formă de pește. Poate detecta pești mari și mici. Coloana din partea dreaptă a ecranului arată poziția peștelui. Pictograma de pește se schimbă la fiecare 5 secunde, face câte o împropățare.

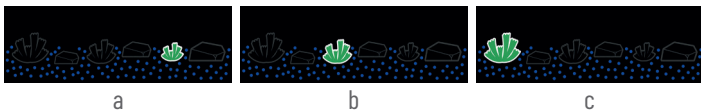


! Notă: Afișarea peștilor merge de la dreapta la stânga, acesta nefiind mișcarea peștelui în apă.

Utilizați sonarul pentru a determina locația peștilor. Coloana din dreapta este împărțită în 10 părți. De exemplu: dacă adâncimea apei este de 20 m și pictograma de pește apare în pătratul al 5-lea, peștele se află la o adâncime de 10 m ($20/10 = 2$, adică un pătrat indică 2 metri).

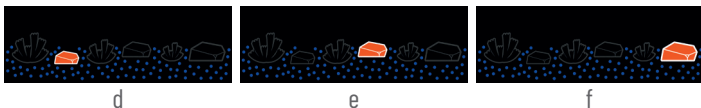


5.3 | Indicatorul vegetației



Indicatorul de alge apare pe ecran când sonarul detectează vegetație submersă. Atunci când apar două pictograme în același timp, este o prezență medie, iar când sunt trei alge în același timp pe ecran, se detectează o prezență mare.

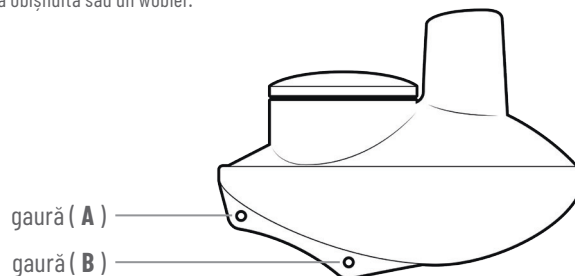
5.4 | Conturul albiei



Când este afișată o pictogramă sub formă de stincă, în partea de jos sunt pietre mici și prag. Două bucăți de pictogramă sub formă de stincă semnifică pietre numeroase, respectiv prag. Când apar trei piese de stincă, pe fundul apei se găsesc pietre mari, praguri și copaci căzuți.

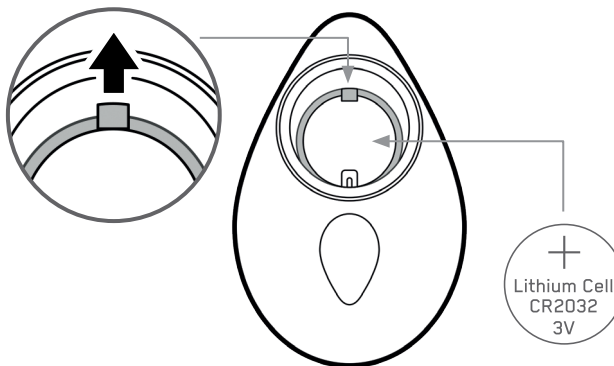
6 | Utilizarea senzorului fără fir

Utilizarea senzorului fără fir este foarte simplă. Legați sonarul de un fir, și folosiți-l precum o plută obișnuită sau un wobler.



7 | Cum se schimbă bateria la CR-2032?

Scoateți ușa compartimentului bateriei de la sonar și apăsați dispozitivul de blocare a bateriei. Înainte de a închide ușa compartimentului pentru baterii, asigurați-vă că inelul O este fixat pe compartimentul pentru baterii la locul său, se închide în mod corespunzător și nu conține murdărie.



! Când radarul de pește recepționează semnale de la senzorul fără fir, pe ecran apare pictograma a (||||). Distanța maximă RF (frecvența radio) este de 30 de metri pentru apa netedă. Pictograma semnalului radio va clipi dacă distanța dintre radar și sonar depășește 30 m. Sonarul wireless pornește automat și se conectează la radar când intră în apă. Informațiile care provin din apă sunt transmise receptorului radarului prin frecvența radio. Transmițătorul se va opri automat după câteva secunde când va ieși din apă.

! Notă: Nu puneți niciodată sonarul wireless într-un mediu umed dacă nu doriți să-l utilizați deoarece durata de viață a bateriei se reduce. Depozitați întotdeauna într-un loc uscat, nu în barcă sau pe un obiect metalic, deoarece acestea pot activa sonarul. Dacă ați folosit aparatul în apă sărată, clătiți-l în apă dulce după utilizare înainte de depozitare.

8 | Specificații tehnice

Ecran	2.9 inch LCD
Interval de măsurare	0.7 – 45 m
Sonar fără fir	90° grade, 125 KHz
Necesarul de energie (receptor)	4 bucăți baterii AAA alcaline
Necesarul de energie (sonar)	CR2032
Impermeabilitate	de gradul 4 (protecția împotriva stropirii apei)
Semnalare pentru	pește mare și mic, adâncimea apei, temperatura apei, temperatura aerului, poziția peștilor, vegetația submersă și pietrele de pe fundul albiei
Setări	sensibilității în funcție de utilizator, adâncimea apei și setarea alarmei peștilor
Temperatura de funcționare	-10°C și +50°C

9 | Accesorii

Conținutul pachetului:

Receptor (A), Transmițător de semnal (B), Curea de gât (C)



energofish®



HU FORGALMAZÓ: Energofish Kft; H-1201 Budapest, Helsinki u. 74.; Tel.: 06-1-283-22-85; Fax: 06-1-421-01-81; info@energofish.hu **RO** DISTRIBUTOR: Energofish Impex srl; Cluj-Napoca, Muncii 16; Tel.: +40 264 426 276; Fax: +40 264 456 276; info@energofish.ro **SK** Distribútor pro SR: Energofish Kft, Maďarsko; Krajina pôvodu: EU; www.energofish.sk **CZ** Distribútor pro ČR: Energofish Kft, Maďarsko; Země původu: EU; www.energofish.cz