

Poštovani korisniče,



Hvala vam što ste kupili ovaj aparat za merenje telesnog sastava. On je dizajniran da meri i prikazuje sledeće parametre telesnog sastava: telesnu masu, telesnu masnoću (u %), skeletne mišiće (u %) i indeks telesne mase (ITM).

Tehnologija četiri senzora daje klinički potvrđene rezultate merenja tela.



Molimo vas da pre upotrebe pažljivo pročitate ovo uputstvo za upotrebu da biste dobili više informacija o pojedinačnim funkcijama.

Molimo vas da ovo uputstvo uvek držite pri ruci u slučaju da vam kasnije bude potrebno.

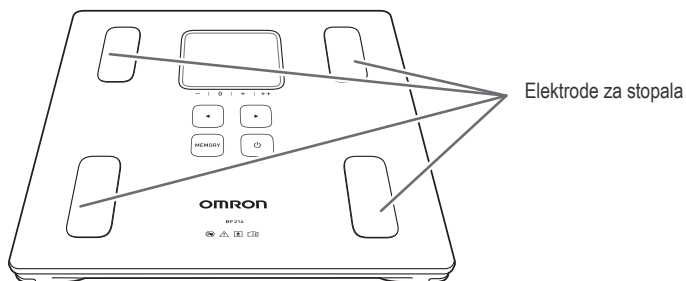
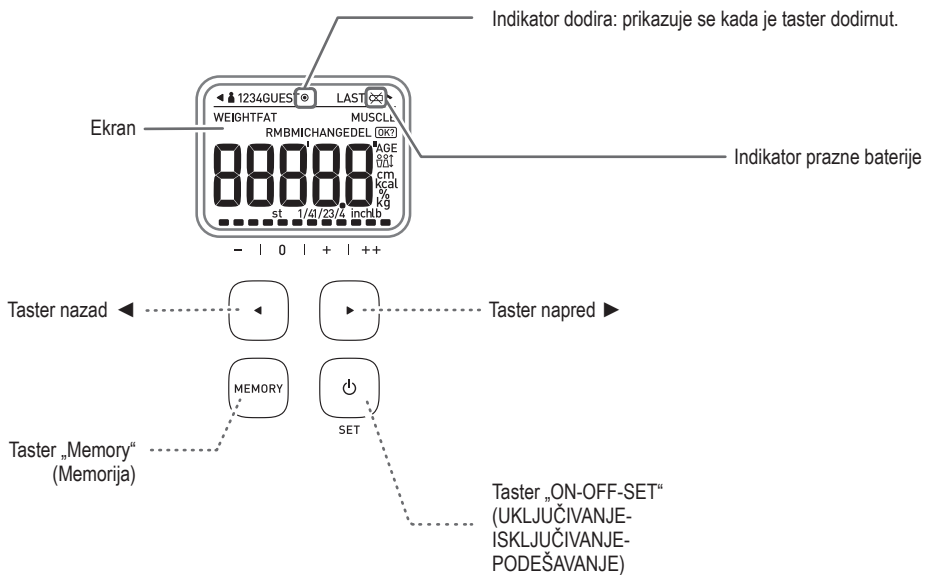


Molimo vas da pažljivo pročitate sve informacije iz odeljka 12 "Napomene o bezbednosti".

Želimo Vam dobro zdravlje i sve najbolje u budućnosti.

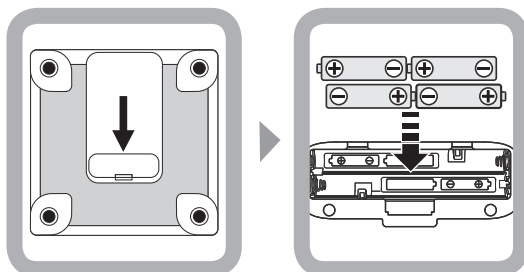
Sa prijateljskim pozdravima,
PRIZMA, Kragujevac

Delovi aparata



1.

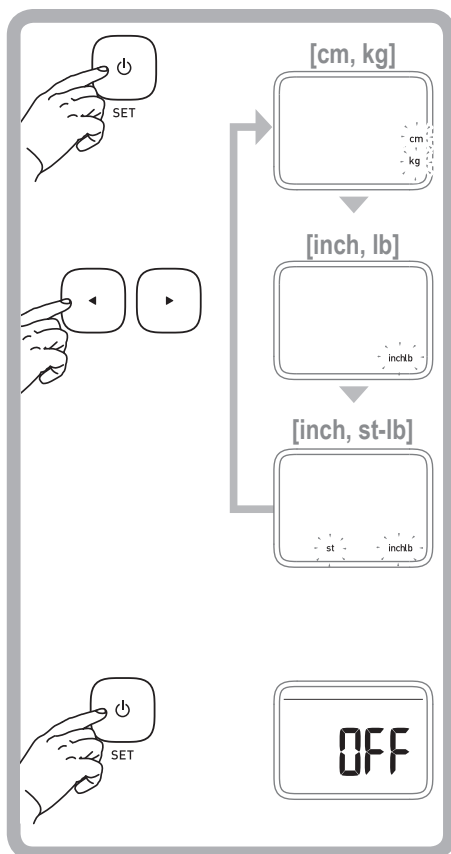
Početak upotrebe



2.

Podesite jedinice merenja [cm, kg] -->
[in, lb] --> [in, st-lb]

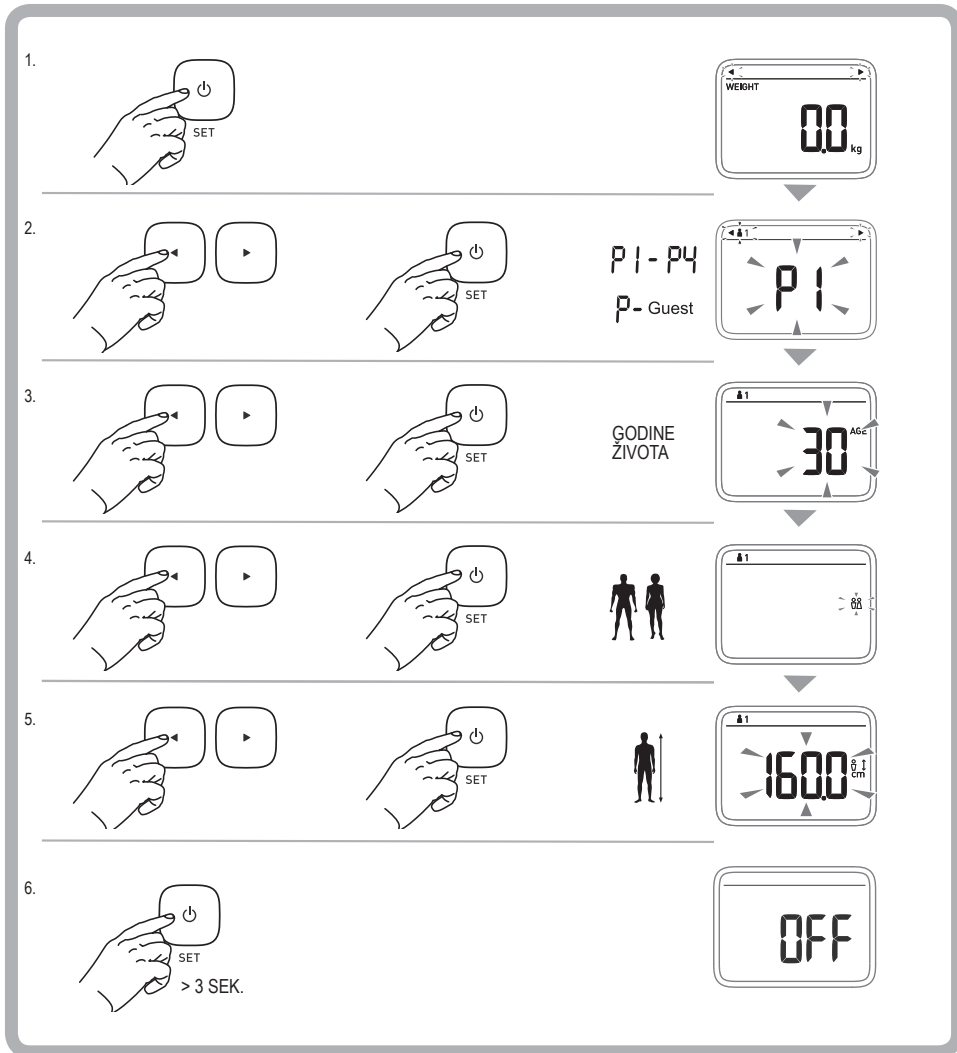
(da biste ponovo podesili početna podešavanja: izvadite baterije pa ih vratite nazad)



3.

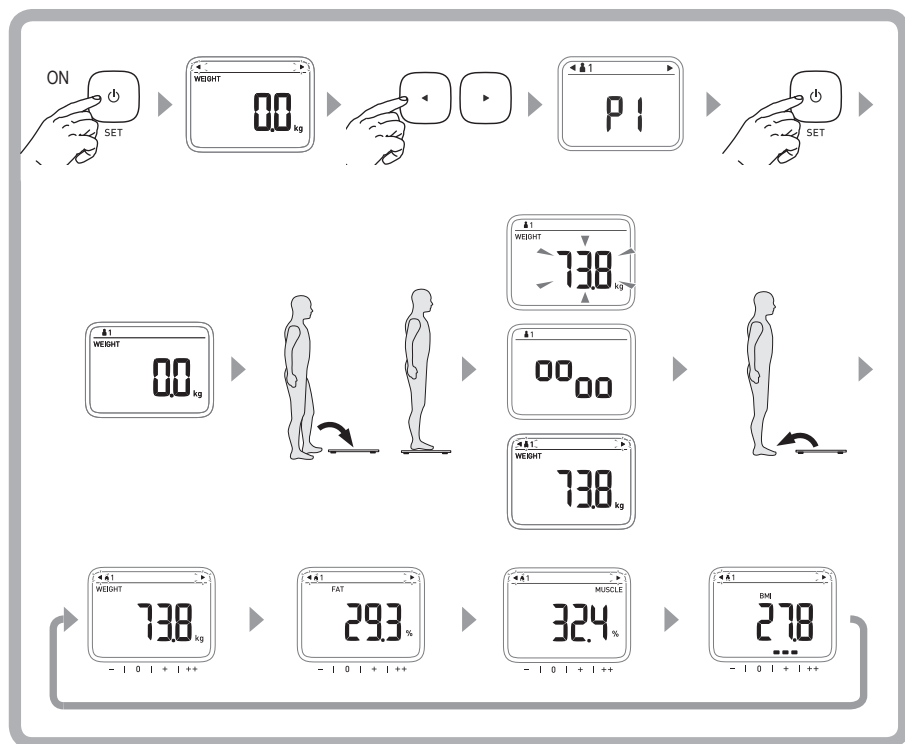
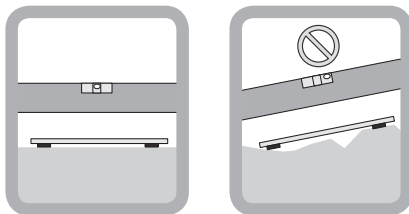
Podršavanje ličnih podataka

(P- = Režim rada „Guest“ (Gost)): podaci neće biti sačuvani / P1 - P4 = Broj ličnog profila).

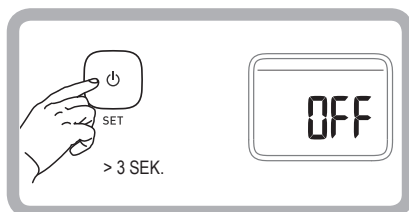


4.

Analiza telesnog sastava (uvek se merite bosi)



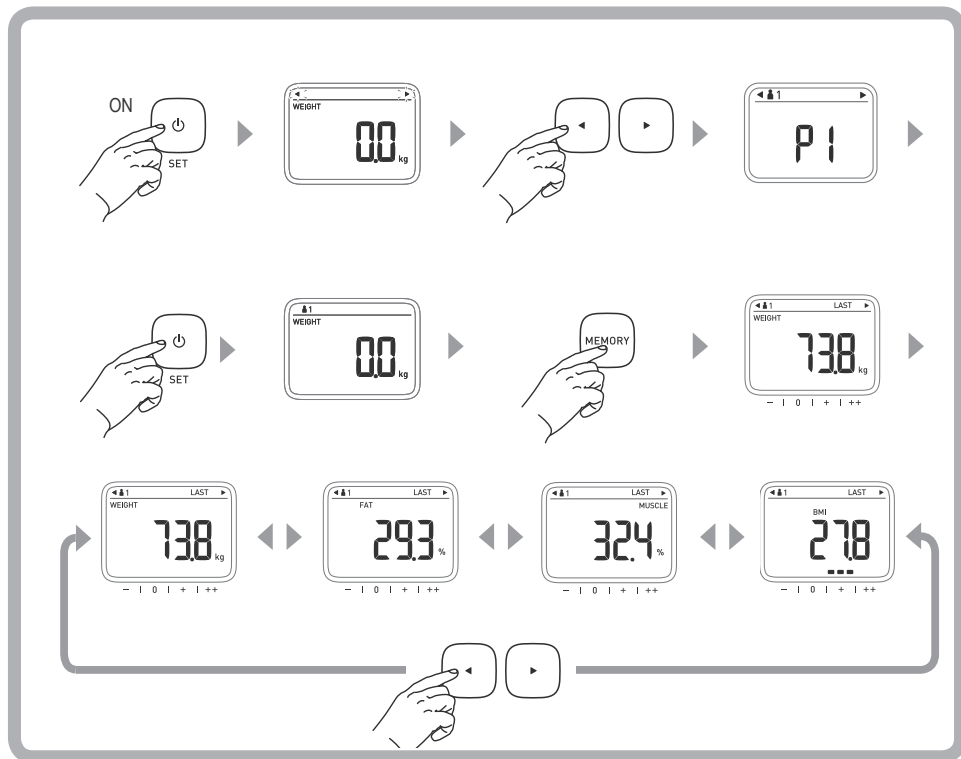
Isključivanje (držite pritisnuto > 3 sek.) /
Automatsko isključivanje ≥ 3 min.



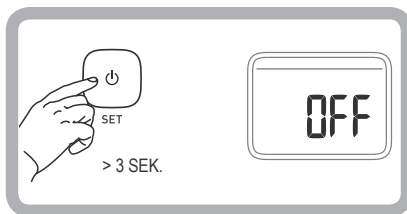
5.

Pregled poslednjih rezultata merenja.

Napomena: Prilikom korišćenja režima rada „guest“ (gost), rezultati merenja se ne čuvaju.





Isključivanje (držite pritisnuto > 3 sek.) /
Automatsko isključivanje ≥ 3 min.



6.



Interpretacija vaših rezultata merenja

Procenat telesne masnoće

	GODINE ŽIVOTA	nizak	normalan	visok	veoma visok
	10	< 16.1%	16.1 - 32.2%	32.3 - 35.2%	≥ 35.3%
	11	< 16.3%	16.3 - 33.1%	33.2 - 36.0%	≥ 36.1%
	12	< 16.4%	16.4 - 33.5%	33.6 - 36.3%	≥ 36.4%
	13	< 16.4%	16.4 - 33.8%	33.9 - 36.5%	≥ 36.6%
	14	< 16.3%	16.3 - 34.0%	34.1 - 36.7%	≥ 36.8%
	15	< 16.1%	16.1 - 34.2%	34.3 - 36.9%	≥ 37.0%
	16	< 15.8%	15.8 - 34.5%	34.6 - 37.1%	≥ 37.2%
	17	< 15.4%	15.4 - 34.7%	34.8 - 37.3%	≥ 37.4%
	18 - 39	< 21.0%	21.0 - 32.9%	33.0 - 38.9%	≥ 39.0%
	40 - 59	< 23.0%	23.0 - 33.9%	34.0 - 39.9%	≥ 40.0%
60 - 80	< 24.0%	24.0 - 35.9%	36.0 - 41.9%	≥ 42.0%	
	10	< 12.8%	12.8 - 27.9%	28.0 - 31.8%	≥ 31.9%
	11	< 12.6%	12.6 - 28.5%	28.6 - 32.6%	≥ 32.7%
	12	< 12.3%	12.3 - 28.2%	28.3 - 32.4%	≥ 32.5%
	13	< 11.6%	11.6 - 27.5%	27.6 - 31.3%	≥ 31.4%
	14	< 11.1%	11.1 - 26.4%	26.5 - 30.0%	≥ 30.1%
	15	< 10.8%	10.8 - 25.4%	25.5 - 28.7%	≥ 28.8%
	16	< 10.4%	10.4 - 24.7%	24.8 - 27.7%	≥ 27.8%
	17	< 10.1%	10.1 - 24.2%	24.3 - 26.8%	≥ 26.9%
	18 - 39	< 8.0%	8.0 - 19.9%	20.0 - 24.9%	≥ 25.0%
	40 - 59	< 11.0%	11.0 - 21.9%	22.0 - 27.9%	≥ 28.0%
60 - 80	< 13.0%	13.0 - 24.9%	25.0 - 29.9%	≥ 30.0%	

HD McCarthy et al, in the International Journal of Obesity, Vol. 30, 2006, and by Gallagher et al., American Journal of Clinical Nutrition, Vol. 72, Sept. 2000, and classified into four levels by Omron Healthcare.

Procenat skeletnih mišića

	GODINE ŽIVOTA	nizak	normalan	visok	veoma visok
	18 - 39	< 24.3%	24.3 - 30.3%	30.4 - 35.3%	≥ 35.4%
	40 - 59	< 24.1%	24.1 - 30.1%	30.2 - 35.1%	≥ 35.2%
	60 - 80	< 23.9%	23.9 - 29.9%	30.0 - 34.9%	≥ 35.0%
	18 - 39	< 33.3%	33.3 - 39.3%	39.4 - 44.0%	≥ 44.1%
	40 - 59	< 33.1%	33.1 - 39.1%	39.2 - 43.8%	≥ 43.9%
	60 - 80	< 32.9%	32.9 - 38.9%	39.0 - 43.6%	≥ 43.7%

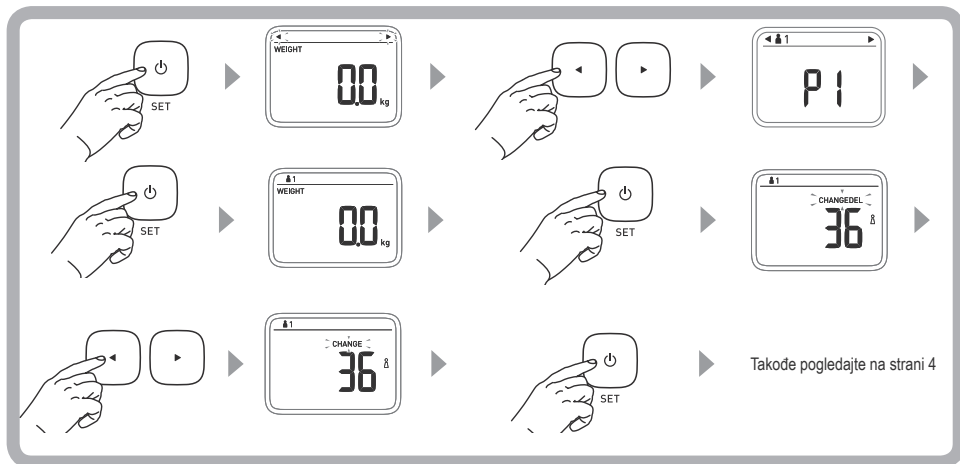
Prema podacima OMRON HEALTHCARE-a

BMI (Indeks telesne mase)

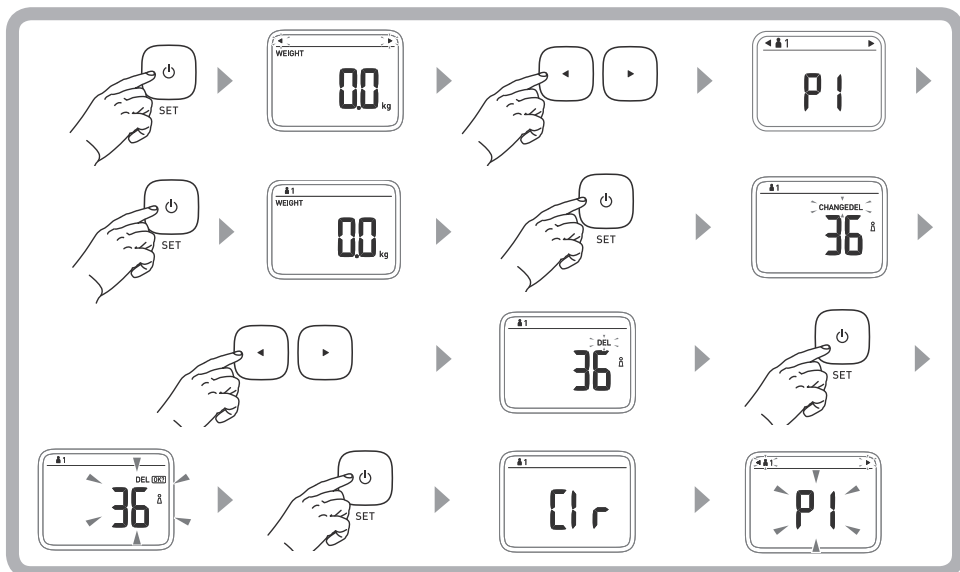
BMI	Klasifikacija (prema SZO)	
< 18.5	Pothranjenost	-
18.5 - 24.9	Normalna težina	0
25 - 29.9	Gojaznost	+
≥ 30	Ekstremna gojaznost	++

7.

Promena ličnih podataka

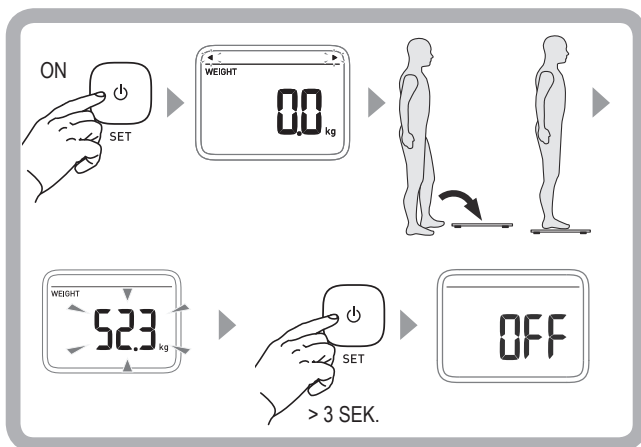


Brisanje ličnih podataka



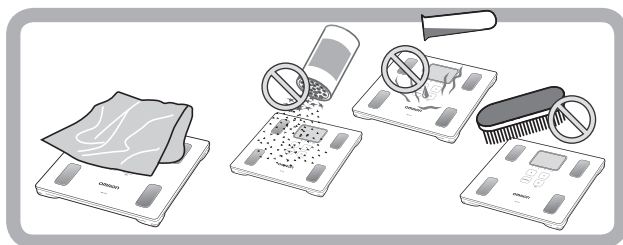
8.

Samo merenje telesne mase



9.

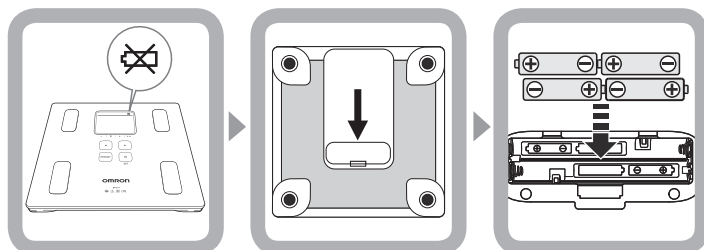
Čišćenje*



*Obrišite uređaj mekom, suvom krpom. Nemojte brisati uređaj benzenom ili razređivačem.

10.

Zamena baterija



11.

Princip izračunavanja sastava tela

Telesna masnoća ima nisku električnu provodljivost

Uređaj BF214 meri procenat masnoće u telu metodom bioelektrične impedanse (BI). Mišići, krvni sudovi i kosti su tkiva sa velikim sadržajem vode koja dobro provodi elektricitet. Telesna masnoća je tkivo sa slabom električnom provodljivošću. Uređaj BF214 kroz vaše telo propušta izuzetno slabu električnu struju frekvencije 50 kHz i jačine manje od 500 µA da bi utvrdio količinu masnog tkiva. Ova slaba električna struja se ne oseća prilikom upotrebe uređaja BF214. Da bi vaga odredila sastav tela, ona koristi električnu impedansu, koja zajedno sa podacima o vašoj visini, masi, godinama života i polu daje rezultate na osnovu OMRON-ovih podataka o sastavu tela.

Preporučeno vreme merenja

Tokom dana, voda u vašem telu se postepeno premešta u donje ekstremitete. Iz ovog razloga se često dešava da noge i zglobovi nateknu uveče ili noću. Odnos količine vode u gornjem i donjem delu tela je različit ujutru i uveče, što znači da će i električna impedansa tela varirati. Ako znate u koje doba dana se menjaju procenti masnoće u u vašem telu, to će vam pomoći da dobijete precizne podatke o promeni količine ukupnog masnog tkiva. Preporučeno je da se uređaj koristi u istom okruženju i dnevnim okolnostima. Preporučujemo da merenja uvek vršite ujutru, kada ustanete iz kreveta, i sa praznom bešikom.

Izbegavajte merenje pod sledećim uslovima:

- Odmah nakon napornog vežbanja, posle kupanja ili boravka u sauni.
- Posle konzumiranja alkohola ili velike količine vode, posle jela (oko 2 sata)

Ako se merenje vrši pod ovim uslovima, dobijeni rezultat sastava tela se može značajno razlikovati od stvarnog usled promene sadržaja vode u telu.

Šta je ITM (indeks telesne mase)?

ITM koristi sledeći jednostavnu formulu za određivanje odnosa mase i visine osobe.

$ITM = \text{masa (kg)} / \text{visina (m)} / \text{visina (m)}$ ili $ITM = \text{masa (lb)} / \text{visina (in)} / \text{visina (in)} \times 703$

Uređaj OMRON BF214 koristi informacije o visini sačuvane u vašem ličnom profilu ili unete prilikom upotrebe režima rada „Guest“ (Gost) da bi izračunao vaš ITM.

Šta je procenat telesne masnoće?

Procenat telesne masnoće predstavlja odnos mase masnog tkiva i ukupne mase tela izražen u procentima: $\text{procenat telesne masnoće (\%)} = \{\text{Masa masnog tkiva (kg)} / \text{Masa tela (kg)}\} \times 100$

Šta su skeletni mišići?

Skeletni mišići se mogu uvećati vežbanjem ili drugim aktivnostima.

Povećanje udela skeletnih mišića znači da telo može lakše da troši energiju, što znači da neće doći do nagomilavanja masti, što omogućava vođenje zdravijeg života.

Razlog zašto se izračunati rezultati mogu razlikovati od stvarnog sastava tela.


Sastav tela izračunat ovim uređajem se može značajno razlikovati od stvarnog sastava tela u sledećim situacijama:

Starije osobe (iznad 81 godine) / Osobe sa povišenom telesnom temperaturom / Bodibilderi ili profesionalni sportisti / Pacijenti na dijalizi / Pacijenti sa osteoporozom koji imaju vrlo nisku gustinu kostiju / Trudnice /

Osobe sa otocima

Ove razlike mogu biti vezane za promene u odnosu tečnosti u telu i/ili sastavu tela.

12.

 **Napomene o bezbednosti**

Molimo vas da pre upotrebe pažljivo pročitate ovo uputstvo za upotrebu da biste dobili više informacija o pojedinačnim funkcijama.

 **Opasnost:**

- Nikada nemojte koristiti ovaj uređaj zajedno sa sledećim medicinskim elektronskim uređajima.
- (1) Medicinskim elektronskim implantima kao što su pejsmejkeri.
- (2) Elektronskim sistemima za održavanje života kao što je veštačko srce/pluća.
- (3) Prenosnim elektronskim medicinskim uređajima kao što je elektrokardiograf.
- Ovaj uređaj može prouzrokovati kvar gore navedenih uređaja što predstavlja ozbiljan rizik za korisnike ovih uređaja.

 **Upozorenje:**

- Nikada nemojte početi terapiju smanjenja telesne mase ili vežbanja samo na osnovu svog mišljenja. Uvek se pridržavajte instrukcija koje ste dobili od lekara ili specijaliste.
- Nemojte koristiti uređaj na pločicama ili drugim površinama koje mogu biti klizave, kao što je mokar pod.
- Nemojte izlagati uređaj snažnim udarima, na primer drmati ga ili ispustiti ga na pod.
- Nemojte skakati na uređaj.
- Nemojte koristiti uređaj posle kupanja ili kada su vam telo, ruke ili noge mokri.
- Nemojte stajati na ivicu uređaja.
- Nemojte dopustiti fizički hendikepiranim osobama da koriste ovaj uređaj bez pomoći. Prilikom stajanja na uređaj, pridržavajte se za držač ili neki sličan objekat.

 **Pažnja:**

- Ovaj uređaj je predviđen samo za kućnu upotrebu. Nije predviđen za profesionalnu upotrebu u bolnicama ili drugim medicinskim ustanovama.
- Ovaj uređaj ne zadovoljava standarde neophodne za profesionalnu upotrebu.
- Na uređaj stanite bosi.
- Nemojte koristiti mobilni telefon blizu uređaja.
- Nemojte rastavljati, popravljati ili menjati uređaj.
- Nemojte koristiti baterije koje nisu predviđene za ovaj uređaj. Nemojte ubacivati baterije sa nepravilno okrenutim polaritetima.
- Stare baterije odmah zamenite novim.
- Izvadite baterije ukoliko uređaj nećete koristiti duži vremenski period (približno tri meseca ili duže).
- Nemojte zajedno koristiti baterije različite vrste.
- Nemojte zajedno koristiti nove i korišćene baterije.
- Uređaj držite van domašaja dece.

Opšti saveti:

- Nemojte stavljati uređaj na meku podlogu kao što je tepih ili prostirka. Pravilno merenje može biti nemoguće.
- Nemojte gaziti po funkcijskim tasterima. To može dovesti do kvara.
- Uređaj nemojte ostavljati u prostoriji sa visokim procentom vlažnosti, gde se može pokvasiti, pod direktnu sunčevu svetlost, na mesto gde klima-uređaj direktno duva ili blizu vatre.
- Ovaj uređaj nemojte koristiti za druge namene osim merenja telesne mase i procenta telesne masnoće.
- Odlaganje uređaja i iskorišćenih baterija treba izvršiti u skladu sa državnim propisima za odlaganje elektronskih uređaja.
- Uređaj održavajte čistim pre upotrebe.
- Očistite vagu pre upotrebe u slučaju da ju je pre vas koristila osoba sa kožnim ili oboljenjima stopala.

- Nemojte prati uređaj vodom.
- Nemojte brisati uređaj benzenom ili razređivačem.
- Prilikom čišćenja uređaja, pazite da ne dodirnete tastere i promenite ili izbrišete lične podatke.
- Ukoliko uređaj skladištite u vertikalnom položaju, postavite ga tako da ne postoji mogućnost da padne.
- Nemojte skladištiti uređaj u sledećim uslovima:
 - Na mestu gde može ući voda.
 - Na veoma visokoj temperaturi ili vlažnosti, pod direktnom sunčevom svetlošću i na prašnjavim mestima.
 - Na mestima gde može doći do iznenadnog potresa ili vibracija.
 - Na mestima gde se skladište hemikalije ili gde ima korozivnih gasova.
- Nemojte stavljati predmete na uređaj ili ga ostavljati okrenutog naopačke.



Rešavanje problema

Poruka o grešci	Mogući uzrok	Rešenje
Err 1	Sišli ste sa uređaja tokom merenja.	Nemojte silaziti sa uređaja dok se merenje ne završi.
	Vaše noge nisu pravilno postavljene na elektrode.	Uverite se da pravilno stojite na uređaju i probajte ponovo.
Err 2	Položaj za merenje nije stabilan ili vaša stopala nisu pravilno postavljena.	Budite mirni i ne pomerajte se tokom merenja.
	Stopala su previše suva.	Blago ovlažite tabane mokrim peškirom i probajte ponovo.
Err 5	Uređaj nije pravilno podešen.	Izvadite baterije. Sačekajte jedan minut. Ponovo stavite baterije. Pritisnite taster „ON-OFF-SET“ (UKLJUČIVANJE-ISKLJUČIVANJE-PODEŠAVANJE) i uključite uređaj. Ponovite merenje.
Err	Stali ste na uređaj pre nego što se na ekranu prikazalo 0,0 kg (0,0 lb).	Sačekajte da se na ekranu prikaže 0,0 kg (0,0 lb) pre nego što stanete na uređaj.
	Uređaj je pomeran pre nego što se na ekranu prikazalo 0,0 kg (0,0 lb).	Nemojte pomerati uređaj pre nego što se na ekranu prikaže 0,0 kg (0,0 lb).
	Kretanje tokom merenja.	Nemojte se pomerati dok se merenje ne završi.
	Vaša telesna masa je preko 150,0 kg (330,0 lb ili 23 st 8,0 lb).	Ovaj uređaj mogu koristiti samo osobe čija je telesna masa ispod 150,0 kg (330,0 lb ili 23 st 8,0 lb).

7. Tehnički podaci

Opis proizvoda	Aparat za merenje telesnog sastava
Ime proizvoda	BF214
Model	HBF-214-EBW
Ekran	<p>Telesna masa: od 2 do 150 kg sa podeocima od 0,1 kg / od 4,4 do 330,0 lb sa podeocima od 0,2 lb / od 4,4 lb do 23 st 8,0 lb sa podeocima od 0,2 lb</p> <p>Procenat telesne masnoće: od 5,0 do 60,0% sa podeocima od 0,1%</p> <p>Procenat skeletnih mišića: od 5,0 do 50,0% sa podeocima od 0,1%</p> <p>ITM: od 7,0 do 90,0 sa podeocima od 0,1</p> <p>Klasifikacija ITM: - (Pothranjenost) / 0 (Normalna težina) / + (Gojaznost) / ++ (Ekstremna gojaznost)</p> <ul style="list-style-type: none"> • Raspon godina života za ITM, klasifikaciju ITM i procenat telesne masnoće je od 10 do 80 godina. • Raspon godina života za procenat skeletnih mišića je od 18 do 80 godina.
Memorija	Poslednji (prethodni) rezultati merenja
Postavljanje ličnih podataka	<p>Sledeći podaci za najviše četiri osobe mogu biti sačuvani.</p> <p>Visina: od 100,0 do 199,5 cm, od 3'4" do 6'6 3/4" (podeoci od 1/4")</p> <p>Godine života: od 10 do 80 godina</p> <p>Pol: Muški/Ženski</p>
Preciznost merenja mase	od 2,0 kg do 40,0 kg: $\pm 0,4$ kg, od 40,0 kg do 150,0 kg: $\pm 1\%$ / od 4,4 lb do 88,2 lb: $\pm 0,88$ lb, od 88,2 lb do 330,0 lb: $\pm 1\%$ / od 4,4 lb do 6 st 4,2 lb: $\pm 0,88$ lb, od 6 st 4,2 lb do 23 st 8,0 lb: $\pm 1\%$
Preciznost (standardna greška procene)	Procenat telesne masnoće: 3,5%, Procenat skeletnih mišića: 3,5%
Izvor napajanja	4 AAA baterije (R03) (Mogu se koristiti i AAA alkalne baterije (LR03).)
Trajanje baterija	Približno jedna godina (sa AAA manganskim baterijama, uz četiri merenja dnevno, na temperaturi okoline od 23°C.)
Radna temperatura/vlažnost	od +10°C do +40°C, od 30 do 85 % relativne vlažnosti
Temperatura/vlažnost/vazdušni pritisak pri skladištenju	od -20°C do +60°C, od 10% do 95% relativne vlažnosti, 700 hPa - 1060 hPa
Masa	Približno 1,6 kg (uključujući baterije)
Spoljne dimenzije	Približno 285 (Š) × 28 (V) × 280 (D) mm
Sadržaj pakovanja	Aparat za merenje telesnog sastava, 4 AAA manganske baterije (R03), uputstvo za upotrebu

Napomena: Podleže tehničkim izmenama bez prethodnog obaveštenja.



= Tip BF

CE 0197

Ovaj uređaj ispunjava odredbe direktive Evropske zajednice 93/42/EEZ (Direktiva o medicinskim uređajima).

OMRON HEALTHCARE EUROPE B.V. daje 3 godine garancije na ovaj proizvod od dana kupovine.

Garancija ne pokriva baterije, pakovanje i/ili bilo kakva oštećenja nastala usled nepravilne upotrebe (ispuštanje na zemlju ili namerno oštećivanje) od strane korisnika. Reklamirani proizvodi će biti zamenjeni samo ukoliko su vraćeni sa originalnim računom.

Važne informacije u vezi sa elektromagnetnom kompatibilnošću (EMK)

Usled povećane upotrebe elektronskih uređaja, kao što su računari i mobilni telefoni, medicinski aparati koji se trenutno koriste mogu biti podložni elektromagnetnim smetnjama koje potiču od drugih uređaja. Elektromagnetne smetnje mogu dovesti do neispravnog rada medicinskih aparata i situacija koje potencijalno nisu bezbedne.

Medicinski aparati takođe ne bi trebalo da ometaju druge uređaje.

Da bi se ispunili zahtevi koji se odnose na EMK (elektromagnetnu kompatibilnost) u cilju sprečavanja opasnih situacija tokom upotrebe proizvoda, primenjen je standard EN60601-1-2:2007. Ovaj standard definiše nivo otpornosti na elektromagnetne smetnje kao i maksimalne nivoe elektromagnetnih emisija za medicinske aparate. Ovaj medicinski aparat koji je proizvela kompanija OMRON HEALTHCARE usklađen je sa ovim standardom EN60601-1-2:2007 kako u pogledu otpornosti, tako i u pogledu emisija. Uprkos tome, potrebno je primenjivati posebne mere predostrožnosti:

- U blizini ovog medicinskog aparata nemojte koristiti mobilne telefone ni druge uređaje koji stvaraju jaka električna ili elektromagnetna polja. To može da dovede do nepravilnog rada aparata i do situacije koja potencijalno nije bezbedna. Preporučuje se da zadržite minimalnu udaljenost od 7 m. U slučaju da je udaljenost manja, proverite da li aparat pravilno radi.

Dodatna dokumentacija u vezi sa standardom EN60601-1-2:2007 dostupna je u kompaniji OMRON HEALTHCARE EUROPE na adresi navedenoj u ovom uputstvu za upotrebu. Dokumentacija je dostupna i na internet stranici www.omron-healthcare.com.

Pravilno odlaganje ovog proizvoda (Električna i elektronska oprema za otpad)

Ova oznaka prikazana na proizvodu ili u njegovoj dokumentaciji ukazuje na to da ga na kraju radnog veka ne treba odlagati sa drugim kućnim otpadom. Da biste sprečili moguće nanošenje štete životnoj sredini ili ljudskom zdravlju usled nekontrolisanog odlaganja otpada, molimo Vas da odvojite ovaj proizvod od ostalih vrsta otpada i odgovorno ga reciklirate kako biste potpomogli održivu ponovnu upotrebu materijalnih resursa.

Korisnici aparata u kućnom okruženju treba da se obrate prodavcu od kojeg su kupili ovaj proizvod ili lokalnoj državnoj službi da bi saznali detalje o tome gde i kako mogu da vrate ovaj artikal na reciklažu koja je bezbedna po životnu sredinu.

Poslovni korisnici treba da se obrate dobavljaču i provere odredbe i uslove ugovora o kupovini. Ovaj proizvod ne treba mešati s drugim komercijalnim otpadom namenjenim za uklanjanje.



Proizvođač 	OMRON HEALTHCARE Co., Ltd. 53, Kunotsubo, Terado-cho, Muko, Kyoto, 617-0002 JAPAN		
Predstavnik u EU <table border="1" data-bbox="84 363 268 443"><tr><td data-bbox="84 363 173 443">EC</td><td data-bbox="173 363 268 443">REP</td></tr></table>	EC	REP	OMRON HEALTHCARE EUROPE B.V. Scorpius 33, 2132 LR Hoofddorp, HOLANDIJA www.omron-healthcare.com
EC	REP		
Podružnica	OMRON HEALTHCARE UK LTD. Opal Drive, Fox Milne, Milton Keynes, MK 15 0DG, U.K. OMRON MEDIZINTECHNIK HANDELSGESELLSCHAFT mbH John-Deere-Str. 81a, 68163 Mannheim, NEMAČKA www.omron-medizintechnik.de OMRON SANTÉ FRANCE SAS 14, rue de Lisbonne, 93561 Rosny-sous-Bois Cedex, FRANCUSKA		

